



**MANUAL DE UTILIZARE
MASINA DE INSURUBAT CU BANDA CONTINUA FARA
ACUMULATOR SI INCARCATOR MAX 20V POWER
EVOTOOLS**



Descriere:



Date tehnice

Ccod produs	684104
Tensiune alimentare acumulator	MAX 20V
Mandrina	Hex. 1/4" (6.35 mm)
Viteza nominala la turatia in gol	0-4000 rpm
Cuplu maxim	15 Nm
Diametru suruburi	Ø3.5-5 mm
Lungime suruburi	25-55 mm
Acumulatori compatibili	Li-Ion POWER Evotools, MAX 20 V (nu sunt inclusi) - HGT: 682626, 682627, 682628, 682631
Incarcator compatibil	HGT: 682624, 682625
Nivel maxim de zgomot	(LwA) = 93 dB(A)
Nivel vibratii	2.5 m/s ² , k=1.5 m/s ² ,
Illuminare LED	Da
Masa	~2 Kg
Accesorii	Suport curea

Acumulatorul si incarcatorul nu sunt inclusi!

Va multumim pentru achizitionarea acestui produs EVOTOOLS, fabricat conform celor mai inalte standarde de siguranta si de functionare.



Avertizare! Pentru siguranta dumneavoastra cititi cu atentie acest manual si instructiunile generale de siguranta inaintea utilizarii echipamentului. Nerespectarea acestor reguli poate avea ca rezultat producerea electrocutarilor, a incendiilor si/sau a ranirilor personale.

Simboluri

Simbolurile utilizate in manual sau pe produs au urmatoarele semnificatii:

	ATENTIE!		Cititi manualul inainte de utilizare!
	Nu folositi produsul in conditii de precipitatii (ploaie, ninsoare, vant etc.)!		Produsul este in conformitate cu standardele de siguranta ale Directivelor Europene
	Purtati incaltaminte de protectie!		Purtati ochelari de protectie! Purtati manusi de protectie!
	Purtati antifoane!		Purtati manusi de protectie!
	Atentie! Risc de electrocutare!		A nu se lasa la indemana copiilor!
	Acest produs este un echipament electric si electronic (EEE). Conform prevederilor Directivei 2012/19/UE si OUG 5/2015, este interzisa eliminarea deeurilor de echipamente electrice si electronice (DEEE) ca deseuri municipale nesortate. Acestea pot afecta mediul si sanatatea umana ca urmare a prezentei substantelor periculoase pe care le contin. Predati DEEE la un centru autorizat de colectare si reciclare a DEEE.		

Masuri de siguranta generale pentru uneltele electrice

Zona de lucru

- Pastrati zona de lucru curata si bine iluminata. Umiditatea si zonele intunecate pot crea accidente.
- Nu utilizati produsul in zonele cu potential exploziv, de exemplu in prezenta lichidelor, gazelor sau particulelor inflamabile. Uneltele electrice genereaza scantei care pot aprinde aceste materiale.
- Nu lasati copii sau persoanele neautorizate in zona de lucru. Distragerea atentiei poate cauza pierderea controlului produsului.

Masuri de siguranta a echipamentului in exploatare



ATENTIE! Verificati intotdeauna ca tensiunea de alimentare sa corespunda cu cea inscrisa pe placuta produsului.

- Nu utilizati produsul in conditii de ploaie sau umiditate excesiva. Patrunderea apei in interior creste riscul unui scurtcircuit.
- Nu suprasolicitati produsul! Acesta poate fi folosit in conditii de siguranta daca sunt respectati parametrii de exploatare care il caracterizeaza. Nu utilizati uneltele electrice cu un alt scop fata de cel pentru care sunt destinate.

Masuri de siguranta personala

- Intotdeauna utilizati o imbracaminte adecvata. Nu purtati haine largi sau bijuterii. Daca aveti parul lung, acesta trebuie legat. Apare riscul prinderii acestora de catre partile componente aflate in miscare.
- Utilizati intotdeauna ochelari de protectie si antifoane.
- Intotdeauna folositi o masca de praf atunci cand in procesul de gaurire se produce praf.
- Daca exista posibilitatea de instalare a dispozitivelor de evacuare a prafului atunci asigurati-va ca acestea sunt conectate si utilizate corect.



Service

- Repararea trebuie realizata numai de catre personal autorizat prin inlocuirea cu accesorii si piese de schimb originale pentru a se evita producerea accidentelor din cauza reparatiilor necorespunzatoare.

Masuri de siguranta specifice masinii de insurubat

- Conectati incarcatorul la retea de 220-240V. Reincarcati acumulatorul numai cu un incarcator compatibil.
- Utilizati uneltele electrice exclusiv impreuna cu acumulatorii specificati. Atunci cand acumulatorul nu este in uz, pastrati-l ferit de alte obiecte metalice, agrafe de birou, monede, chei, cuie, suruburi sau alte obiecte metalice mici, care pot face o conexiune de la un terminal la altul. Scurtcircuitarea bornelor bateriei poate determina arsuri sau un incendiu
- Nu atingeti burghiul dupa utilizare.
- Fixati piesele de lucru mai mici intr-o menghina sau un dispozitiv similar. Nu le tineti niciodata in mana.
- Inainte de a insuruba in pereti sau materiale, verificati daca exista cabluri, tevi sau alte obstacole ascunse. Atingeti doar partile de plastic ale surubelnitei pentru a evita contactul cu un eventual soc electric.
- Asigurati-va ca surubul nu deterioreaza obiecte aflate sub sau in spatele piesei de lucru.
- Opriti complet surubelnita inainte de a schimba sensul de rotatie. Nu apasati butonul de pomire/oprire daca bateria este complet descarcata, pentru a preveni deteriorarea acesteia.

Protectie electronica acumulator si incarcator.

- **Protectie supraincarcare:** acest lucru va asigura ca acumulatorul nu este supraincarcat. Cand acumulatorul a atins capacitatea de incarcare completa, incarcatorul se va opri, protejand componentele interne ale acestuia.
- **Protectie descarcare:** Aceasta caracteristica va opri descarcarea acumulatorului sub nivelul minim recomandat de tensiune de siguranta.
- **Protectie termica:** acumulatorul are un termistor intern care va inceta ciclul de incarcare in cazul in care acesta se incalzeste prea mult in timpul procesului de incarcare sau va opri functionarea masinii in caz de supraincalzire. Acest lucru se poate intampla atunci cand masina este supraincarcata sau utilizata pentru perioade lungi de timp. Este necesar un timp de racire de pana la 30 minute in functie de temperatura mediului ambiant si de conditiile de functionare
- **Protectie suprasarcina:** In cazul in care acumulatorul este supraincarcat si curentul maxim este depasit, acesta se va opri temporar pentru a proteja componentele interne. Acumulatorul isi va relua functionarea normala odata ce curentul a revenit la nivelul de siguranta. Acestea operatiune poate dura cateva secunde.
- **Protectie scurtcircuit:** In cazul in care acumulatorul a fost scurt-circuitat, protectia la scurt-circuit va opri imediat functionarea acumulatorului, pentru prevenirea deteriorarii masinii sau componentelor interne ale bateriei.

Domeniu de utilizare

Masina de insurubat cu banda este proiectata exclusiv pentru insurubarea rapida si precisa a suruburilor pe banda in materiale de constructii, in special:

- placi de gips-carton (rigips) pe profile metalice sau structuri de lemn,
- fixarea elementelor pe structuri de lemn si metal subtire.

NU ESTE PROIECTATA PENTRU UZ INDUSTRIAL!

Pregatirea pentru punerea in functiune



ATENTIE! Deconectati alimentarea cu energie electrica inaintea inceperii oricarei operatiuni de reglare sau intretinere.

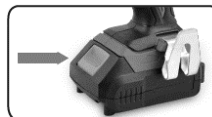
Incarcarea acumulatorului

Acumulatorul trebuie sa fie incarcat inainte de prima utilizare. El va atinge capacitatea maxima in sarcina dupa cateva cicluri de incarcare-descarcare.

1. Introduceti acumulatorul in incarcator.
2. Conectati incarcatorul la sursa de alimentare (220-240V/50-60Hz). Ledul se va aprinde.
3. Atunci cand acumulatorul este complet incarcat, LED-ul indicator se va aprinde. Deconectati intotdeauna incarcatorul din priza inainte de a scoate acumulatorul din incarcator. Incarcatorul si acumulatorul se pot incalzi in timpul incarcarii, acest fenomen fiind normal si nu reprezinta o problema.

Montarea/demontarea acumulatorului

- Verificati pozitionarea corecta a acumulatorului in compartimentul acestuia, inainte de a-l introduce. Insectia se poate realiza cu usurinta si fara rezistenta.
- Acumulatorul trebuie sa fie introdus complet pana cand butonul de retinere se blocheaza automat.
- Nu fortati instalarea acumulatorului.
- Pentru a scoate acumulatorul, apasati butonul de retinere si indepartati-l din compartimentul acestuia.



Utilizare



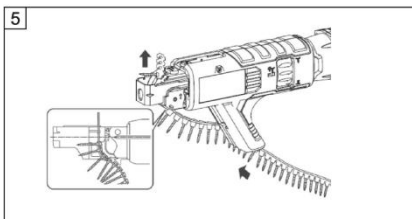
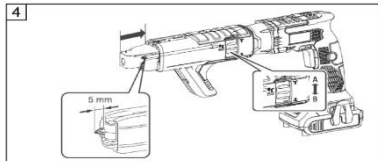
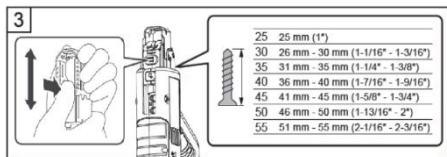
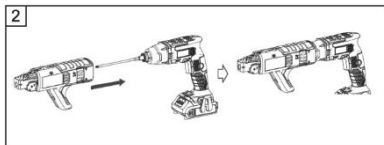
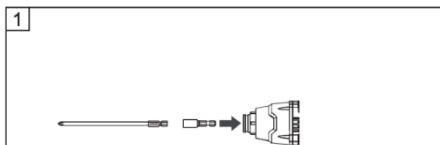
ATENTIE! IN CAZUL IN CARE APAR ZGOMOTE ANORMALE IN FUNCTIONARE OPRI TI IMEDIAT UNEALTA SI ADRESATI-VA UNUI SERVICE AUTORIZAT PENTRU CONSTATARI SI REPARATII.

Asamblare

Pentru asamblarea masinii, va rugam sa respectati instructiunile si figurile de mai jos:

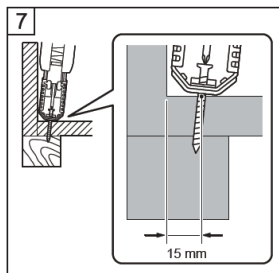
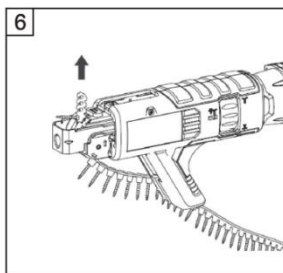
1. Scoateti localizatorul si bitul de pe scula dumneavoastra si montati bitul furnizat impreuna cu acest accesoriu (Fig. 1).
2. Montati accesoriul pe scula pana cand se fixeaza cu un mic clic (Fig. 2).
3. Setati baza de oprire (ghidajul) la valoarea indicata pe eticheta pentru a se potrivi cu lungimea suruburilor care urmeaza sa fie utilizate (Fig. 3).
4. Apasati complet piesa glisanta si rotiti cadranul astfel incat varful bitului sa iasa cu aproximativ 5 mm din baza de oprire (Fig. 4). Rotiti in directia A pentru a scoate bitul si in directia B pentru a-l retrage.

5. Introduceți banda de suruburi (Fig. 5). Asigurați-vă ca primul surub este poziționat cu o creștătură sub axa de antrenare.



Observatie:

- Benzile de suruburi goale sau partial utilizate trebuie trase in sus pentru a fi indepartate (Fig. 6).
- Cand insurubati in colt, surubul nu trebuie insurubat mai aproape de 15 mm de perete (Fig. 7).



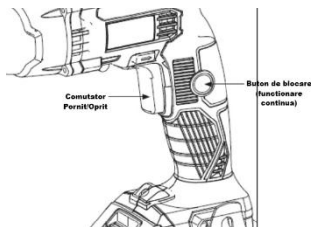
Pornire /oprire

Inainte de a introduce acumulatorul in masina, verificati intotdeauna daca comutatorul Pornit/Oprit functioneaza corect si revine complet in pozitia "Oprit" cand este eliberat.

Comutatorul poate fi blocat in pozitia "Pornit" pentru a asigura confortul operatorului in timpul lucrului continuu. Fiti deosebit de precaut si mentineti o prindere ferma a masinii atunci cand utilizati functia de blocare.

Pentru pornirea uneltei apasati comutatorul. Pentru oprire eliberati comutatorul. Modificarea turatiei se face prin cresterea/scaderea presiunii exercitate pe comutatorul Pornit/Oprit.

Comutatorul poate fi blocat in pozitia „Pornit” pentru a oferi operatorului un confort sporit in timpul utilizarii prelungite. Fiti precaut cand blocati scula in pozitia „Pornit” si tineti scula bine. Pentru functionare continua, apasati comutatorul de pornire, apasati butonul de blocare si apoi eliberati comutatorul. Pentru a opri scula din pozitia blocata, apasati complet comutatorul si apoi eliberati-l.



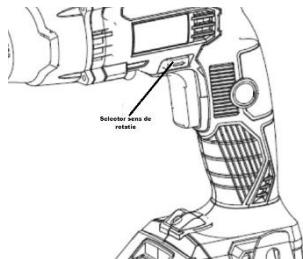
Selectare sens rotatie

Masina trebuie oprita complet din functionare inainte ca selectorul de reglare sens rotatie sa poate fi utilizat; in caz contrar, masina se poate deteriora. Puneti selectorul in pozitia centrala inainte de a aseza masina pe bancul de lucru, pentru a evita pornirea accidentala.

Pentru a selecta sensul de rotatie dreapta, impingeti selectorul catre dreapta. Pentru inversarea sensului de rotatie impingeti-l spre stanga.

Cand selectorul de sens este in pozitie neutra, comutatorul „Pornit/Oprit” nu poate fi actionat.

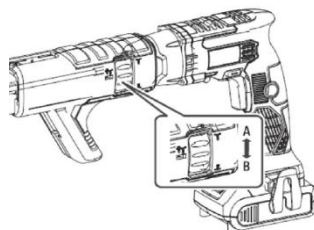
ATENȚIE! Cand scula nu este utilizata, selectorul sensului de rotatie trebuie setat intotdeauna in pozitia neutra.



Reglarea adancimii

Adancimea poate fi reglata prin rotirea opritorului de adancime. Rotiti in directia „B” pentru o adancime mai mare si in directia „A” pentru o adancime mai mica. O rotatie completa a opritorului de adancime corespunde unei modificari de 2 mm.

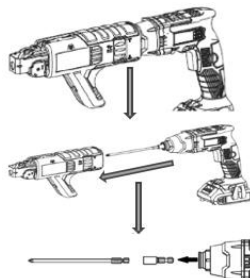
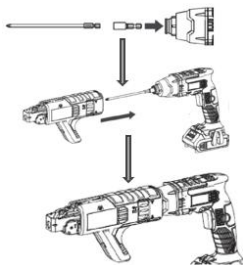
Reglati opritorul de adancime astfel incat distanta dintre varful opritorului de adancime si capul surubului sa fie de aproximativ 3 mm, asa cum se arata in figura. Insurubati un surub in materialul dumneavoastra sau intr-o bucata de material duplicat. Daca adancimea nu este inca potrivita pentru surub, continuati sa reglati pana cand ati obtinut adancimea corecta.



Montare/Demontare Bit

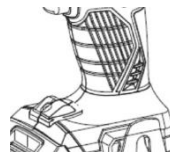
Pentru a instala bitul, impingeti-l ferm in suportul magnetic de bit. Apoi, instalati opritorul de adancime impingandu-l ferm inapoi la locul sau.

Pentru a scoate bitul, trageți de opritorul de adancime. Apoi, apucati bitul cu un cleste si trageți bitul afara din suportul magnetic de bit. Uneori, ajuta sa miscati bitul cu clestele in timp ce trageți.



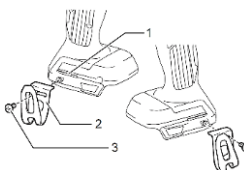
LED iluminare zona de lucru

Se aprinde automat prin apasarea pe comutatorul Pornit/Oprit. Nu indreptati fascicula de lumina spre ochi.



Montare/demontare suport curea

1. Orificiu fixare suport
2. Suport curea (carlig)
3. Surub



Utilizare

Asezati surubul pe varful bitului si puneti varful surubului pe suprafata piesei de prelucrat care urmeaza sa fie fixata. Aplicati presiune pe scula si porniti-o.

Trageti scula inapoi imediat ce ambreiajul se activeaza. Apoi, eliberati comutatorul Pornit/Oprit.

ATENTIE:

- Cand montati surubul pe varful bitului, aveti grija sa nu apasati pe surub. Daca surubul este apasat, ambreiajul se va activa si surubul se va roti brusc. Acest lucru poate deteriora o piesa de prelucrat sau poate provoca raniri.
- Asigurati-va ca bitul este asezat drept in surub, altfel surubul si/sau bitul pot fi deteriorate.

Curatare si intretinere



ATENTIE! Inainte de orice interventie asupra echipamentului, deconectati alimentarea cu energie electrica de la retea.

Curatare

- Pastratii curate fantele de ventilatie ale carcasei pentru a preveni supraincalzirea motorului
- Regulat, de preferat dupa fiecare utilizare curatati echipamentul cu o carpa moale. Daca murdaria persista, utilizati o carpa umezita intr-o solutie de apa si sapun
- NU utilizati solventi (ca de exemplu: petrol si derivati, alcool) intrucat acestia pot deteriora partile din plastic.

Intretinere

Echipamentul nostru a fost proiectat astfel incat sa poata fi utilizat pentru o perioada indelungata cu un minimum de intretinere. Vetii putea obtine intotdeauna o satisfactie maxima in timpul utilizarii respectand indicatiile de mai sus.

Depozitare

- Intotdeauna inainte de depozitarea masinii de gaurit cu percutie curatati carcasa ei cu o carpa putin umezita in apa cu sapun.
- Depozitati produsul intr-un spatiu inaccesibil copiilor intr-o pozitie stabila si sigura intr-un loc racoros si uscat, evitand temperaturile prea ridicate sau scazute.
- Protejati produsul de actiunea directa a razelor solare si pastrati-l intr-un loc intunecos, daca este posibil.
- Nu pastrati produsul ambalat in folie sau in punga de plastic pentru a evita acumularea umiditatii.



Acest produs este un echipament electric si electronic (EEE). Conform prevederilor Directivei 2012/19/UE si OUG 5/2015, este interzisa eliminarea deseurilor de echipamente electrice si electronice (DEEE) ca deseuri municipale nesortate. Acestea pot afecta mediul si sanatatea umana ca urmare a prezentei substantelor periculoase pe care le contin. Predati DEEE la un centru autorizat de colectare si reciclare a DEEE.